

REVIT MANUAL

STRØJER TEGL A/S BIM objekter

01 Introduktion

Dette dokument indeholder informationer om STRØJER TEGL's A/S BIM objekter. Der er vejledninger til at bruge og opsætte disse objekter i de følgende kapitler.

Objekterne er lavet til Autodesk® Revit® 2018, hvorfor brugen af disse objekter er underlagt samme betingelser som ved brugen af Autodesk® Revit® 2018.

En 30 dages prøve version af Autodesk® Revit® 2018 kan hentes her:

<https://www.autodesk.dk/products/revit/free-trial>

Yderligere informationer kontakt info@strojertegl.dk

02 Indholdsfortegnelse

01 Introduktion	2
02 Indholdsfortegnelse	3
03 Teglstens typer	4
0301 Introduktion	4
0302 Opsætning	4
0303 Oprettelse af nye vægtyper fra Strøjer Tegl A/S 3d Teksturer	6

03 Teglstens typer

0301 Introduktion

STRØJER TEGL A/S har udvalgt 42 sammensætninger af stentype, fugefarve og murforbandt og indbygget dem i dette projekt. Alle STRØJER TEGL A/S teglstens typer er repræsenteret i dette projekt, opdelt i typer jf. STRØJER TEGL A/S serier.

0302 Opsætning

1. Revit® projektet 'Teglstens typer – strojer.rvt' downloades fra <https://strojertegl.dk/downloads/bim-objekter/> og gemmes på egen PC.
2. Der oprettes en mappe 'STROJER-TEGL - Textures' i C:\Program Files (x86)\Common Files\Autodesk Shared\Materials\Textures
3. ADSKLIB-filen STROEJER-TEGL.adsklib downloades fra <https://strojertegl.dk/downloads/bim-objekter/> og gemmes på egen PC under C:\Program Files (x86)\Common Files\Autodesk Shared\Materials\Textures\STROJER-TEGL - Textures
4. Billedfiler af de enkelte teglstens typer downloades fra <https://strojertegl.dk/downloads/3d-texturer/> Zip filen udpakkes og billederne gemmes på egen PC under C:\Program Files (x86)\Common Files\Autodesk Shared\Materials\Textures\STROJER-TEGL - Textures

For at kunne se alle typer teglsten, skal pkt. 4. gentages for alle Strøjer Tegl A/S teglstens typer.

Herefter kan STRØJER TEGL A/S Revit projekt åbnes i Revit 2018. Her kan de 42 typer teglsten findes. I viewet '00.Alle vægtyper' findes de forskellige vægs typer organiseret i serierne.

I 3D viewet – 'Stroejer Tegl – vægtyper' kan overfladematerialerne ses, med forskellige fugefarver og forbandt.

STRØJER TEGL A/S vægs komponenter kan nu kopieres fra filen 'Teglstens typer – strojer.rvt' og indsættes i egne Revit modeller.

Dette kan gøres ved at anvende én af følgende metoder:

- 'Transfer project standards' findes under menuen 'Manage', og overfører udvalgte eller alle standarder og familier fra et projekt til et andet.
- 'Copy/Paste', der fungerer som i alle andre programmer.

Vi anbefaler, at man anvender 'Copy/paste', da denne metode er mest fejlsikret, idet man ikke risikerer at overskrive parametrene i eget Revit projekt.

Guide til anvendelse vha. 'copy/paste'.

1. Åbn projektfilen Teglstens typer – Strojer.rvt, og find frem til den konkrete type, du ønsker at overføre. Brug evt. 3D viewet til at finde den ønskede teglstentype
2. Vælg familien og vælg 'copy' (ctrl+c) for at kopiere familien til udklipsholderen.
3. Åbn det projekt du ønsker at kopiere familien over til.
4. Vælg 'paste' (ctrl+v) og placer familien i projektet.

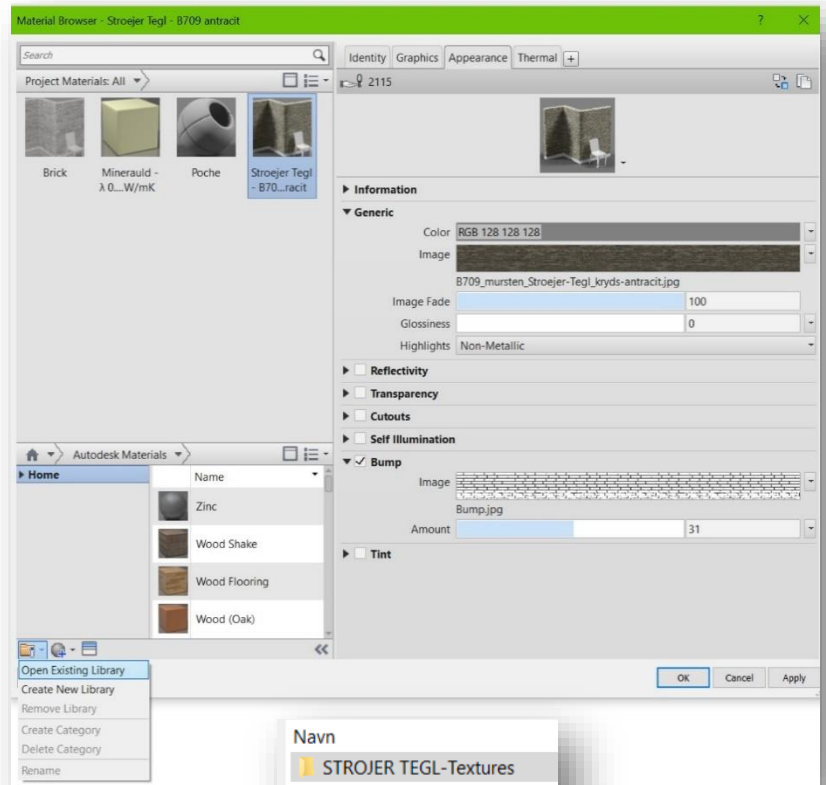
Familien er nu kopieret over i projektet, og materialet kan ligeledes anvendes til oprettelse af nye vægskomponenter.

Når STRØJER TEGL A/S renderingsmaterialer skal bruges i et eksisterende projekt, kan materialerne "importeres" ved at åbne et eksisterende bibliotek -> "Open Existing Library", som vist i figuren forneden.

1. Vælg væggen
2. Klik "Edit Type"
3. Klik "Edit"
4. Klik browser ikonet for "Material"
5. Klik "Open Existing Library"
6. Browse til placeringen af STROJER_TEG.L.adsklib
7. Klik "OPEN"

Og materialerne vil blive importeret i projektet.

Der er nu mulighed for at oprette nye vægtyper baseret på STRØJER TEGL A/S materialebibliotek.



0303 Oprettelse af nye vægtyper fra Strøjer Teglg A/S 3d Teksturer

1. Gå til <https://strojertegl.dk/downloads/3d-teksturer/>
2. Vælg den ønskede tegltype
3. Tryk "Download zip filen"
4. Udpak mappen i den ønskede placering
5. Lav nyt murstensmateriale under "Materiale"
6. Under "Appearance" i feltet "Image" browses til det downloadede billede fra "3d Teksturer"
7. Størrelsen på billedet indstilles ved at trykke på billedet i dialogboksen.
8. Bredde sættes til **2880,00 mm** og højde **2133,00 mm**.
9. Proceduren gentages ved indsætning af bump.
10. Bump "Amount" indstilles for tilpasning af fugedybde – her kan der defineres værdier fra -1000 - +1000 og er varierende fra stentype til stentype

